



PANORAMA DE LA ACTIVIDAD TURÍSTICA EN BAJA CALIFORNIA 2017-2022

ÍNDICE

PRESENTACIÓN	1
INDICADORES DE COYUNTURA	2
Producto Interno Bruto (PIB)	
Tipo de cambio (FIX)	
Inflación	
Inversión Extranjera Directa (IED)	3
Empleo formal	
VISITANTES INTERNACIONALES VÍA TERRESTRE	4
Llegada de visitantes fronterizos	
Turistas fronterizos y excursionistas fronterizos	
Principales motivos de viaje de los visitantes fronterizos	5
Tipo de alojamiento utilizado por turistas fronterizos	
Frecuencia de las visitas	
Gasto de los visitantes fronterizos	6
Gasto por tipo de visitante	
Gasto promedio de los visitantes fronterizos	
Gasto promedio por tipo de visitante	
OFERTA Y OCUPACIÓN HOTELERA	7
Número de hoteles por destino y disponibilidad de habitaciones por día	
OFERTA EXTRAHOTELERA (AIRBNB)	8
Principales tipos de alojamiento	
Unidades de alojamiento por número de cuartos	9
Rango de precios por noche de las unidades de alojamiento	
Rango de evaluación de la satisfacción general	
Rango de evaluación de la satisfacción general por destino	10
REFERENCIAS	11





PRESENTACIÓN

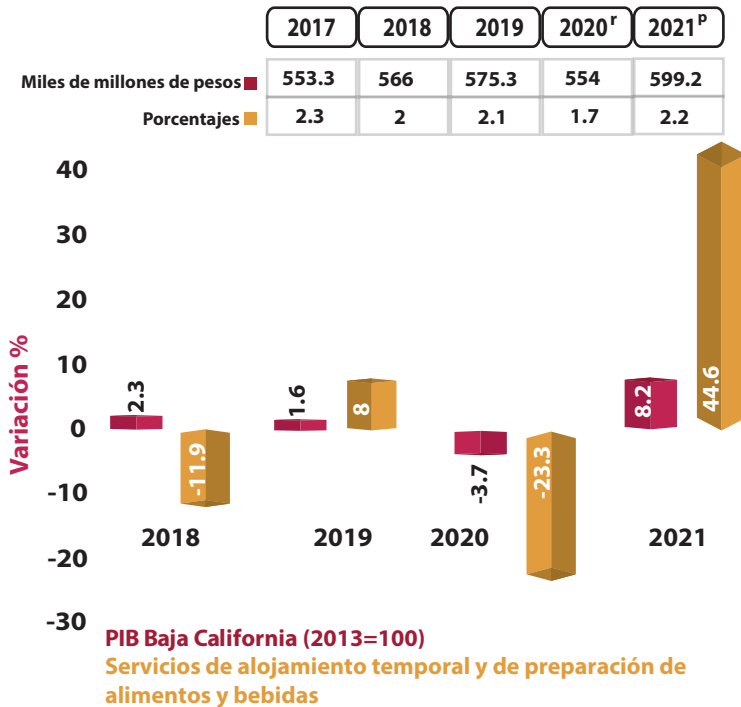
Han pasado ocho años desde que se publicó el último número del Boletín del Observatorio Turístico de Baja California (OTBC). En este periodo, se ha perdido la oportunidad de que los actores clave del sector, pudieran acceder a información veraz y oportuna sobre el comportamiento de la actividad turística. Por ello, a finales de 2022 la Secretaría de Turismo del Estado de Baja California en conjunto con el Fideicomiso público para la Promoción Turística del Estado de Baja California y El Colegio de la Frontera Norte A. C., reunieron esfuerzos para retomar las actividades del OTBC, con miras a subsanar la necesidad de información para el sector.

En el marco de esta nueva dinámica, el Boletín cero tiene como objetivo presentar un panorama general de la actividad turística en el estado y sus principales destinos para el período 2017-2022. Para ello, esta publicación está organizada en cuatro secciones: en la primera, se presentan indicadores de coyuntura los cuales aportan información relevante sobre la situación y perspectivas de la actividad turística en el estado; en la segunda, se analiza la afluencia y gasto de los visitantes internacionales fronterizos vía terrestre, los cuales exhiben cambios en sus tendencias de largo plazo a raíz del cierre económico y social; en la tercera se presenta información sobre la oferta y la ocupación hotelera y finalmente, se hace un primer acercamiento a la oferta de alojamientos extrahoteleros en Airbnb, actividad que ha venido cobrando relevancia en los últimos años y de la que no se tenía una caracterización para Baja California y mucho menos a nivel destino.

Esperamos que el Boletín sea de su agrado e interés. Les invitamos también a consultar el portal del Observatorio Turístico de Baja California para ampliar sus horizontes y consultar los principales indicadores de la actividad turística, disponibles en la siguiente liga <https://observaturbc.com>

INDICADORES DE COYUNTURA

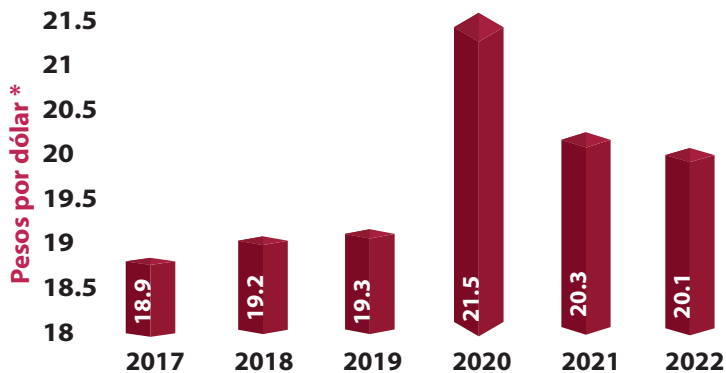
Producto Interno Bruto (PIB)



Nota: ^r cifras revisadas; ^P cifras preliminares.
 Fuente: Elaborado por el Observatorio Turístico de Baja California con base en información de INEGI (2023a).

En el 2021 con la nueva normalidad, el PIB en los servicios de alojamiento temporal y de preparación de alimentos creció respecto al año anterior 5.5 veces más rápido que el PIB total de la entidad. Este importante dinamismo postpandemia del sector de hospedaje representa todavía una participación tímida de apenas el 2.2 % del PIB estatal, puede convertirse en uno de los motores de la reactivación del conjunto de la actividad turística.

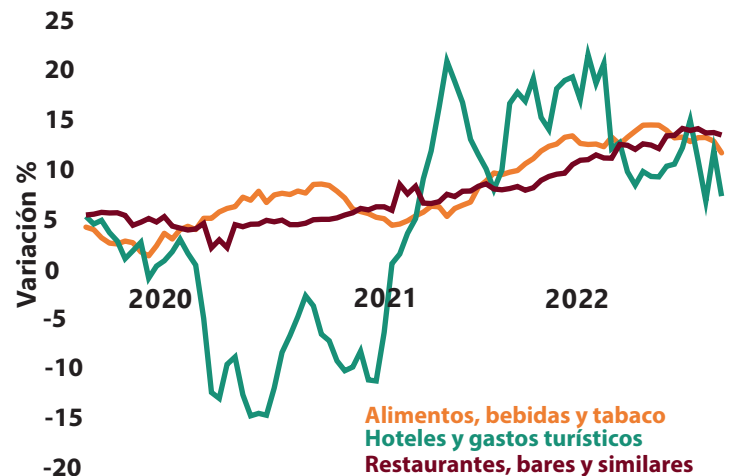
Tipo de cambio (FIX)



Nota: * promedio anual del tipo de cambio interbancario, usado para solventar obligaciones denominadas en dólares, pagaderas en la república mexicana.
 Fuente: Elaborado por el Observatorio Turístico de Baja California con base en información de Banxico (2023).

La estabilización de la moneda local, a casi un dólar por 20 pesos a partir del 2021 define una ligera reevaluación respecto al año de la pandemia (2020) con la pérdida de cerca de un peso y medio por cada dólar gastado por los visitantes fronterizos. La apreciación del peso puede afectar el gasto del visitante estadounidense debido a que disminuye el poder adquisitivo del dólar.

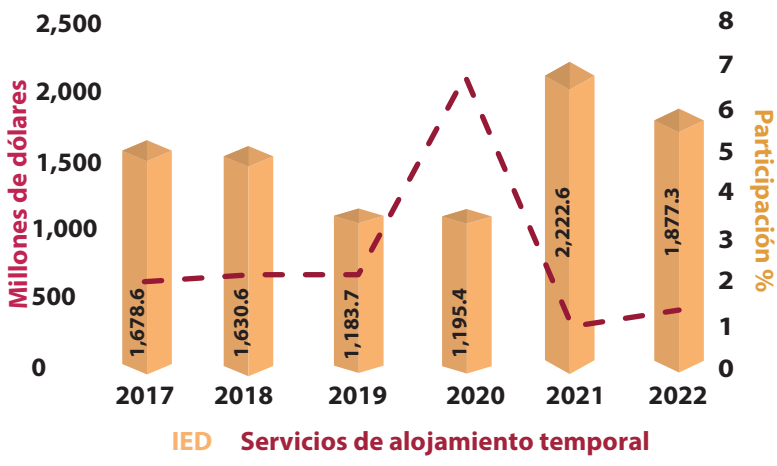
Inflación



Fuente: Elaborado por el Observatorio Turístico de Baja California con base en información de INEGI (2023b).

Al igual que las demás actividades socioeconómicas en la entidad, la actividad turística enfrenta un alza en los precios que afecta la adquisición de insumos para los visitantes. Para ilustrar lo anterior, en el 2022 la inflación en alimentos, bebidas y tabaco fue de 13.4% y de 13.7% en las actividades de hoteles y en el gasto turístico en general. Esta dinámica inflacionaria en términos actuales puede desalentar la accesibilidad de los segmentos populares al consumo turístico.

Inversión Extranjera Directa (IED)

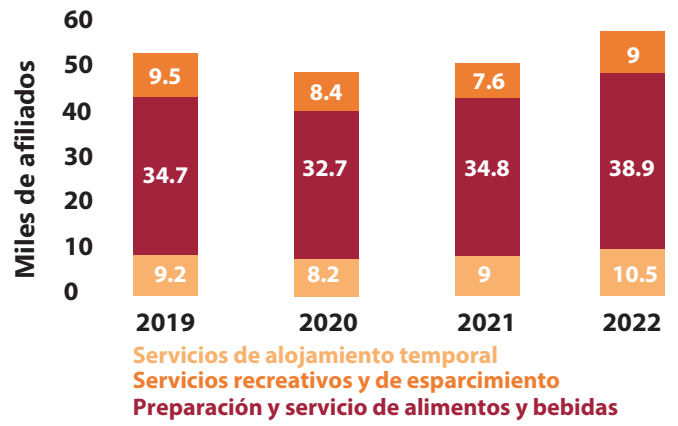


Fuente: Elaborado por el Observatorio Turístico de Baja California con base en información de la Secretaría de Economía (2023).

El crecimiento anual excepcional de la captación de la Inversión Extranjera Directa (IED) que alcanzó el 85.9% a finales del 2021 marca una vigorosa reactivación que seguiría su trayectoria hasta el año 2022, para estar por encima del nivel logrado antes de la pandemia. Por el contrario, la misma inversión en los servicios de alojamiento temporal creció fuertemente durante el 2020 para alcanzar una contribución al IED estatal de 6.8% y a partir de esta fecha, su participación ha ido disminuyendo para lograr apenas el 1.4% durante el 2022.

El nivel de empleo formal en el sector turismo registró 49,310 afiliaciones en 2021, un aumento de 2,132 con respecto al año previo y menor en 1,980 afiliaciones en comparación con 2019. La tendencia positiva en 2022 fue 3.3 veces mayor al año anterior y superó en 4,965 afiliaciones con relación al año previo a la pandemia.

Empleo formal



Fuente: Elaborado por el Observatorio Turístico de Baja California con base en información del IMSS (2023).

Esta tendencia se explica principalmente por el comportamiento en el empleo formal en los servicios de preparación de alimentos y bebidas, los cuales en 2021 superaron ligeramente los niveles de 2019 con 114 afiliaciones y para 2022, superaron en 4,144 los empleos formales con respecto al mismo año.



VISITANTES INTERNACIONALES VÍA TERRESTRE

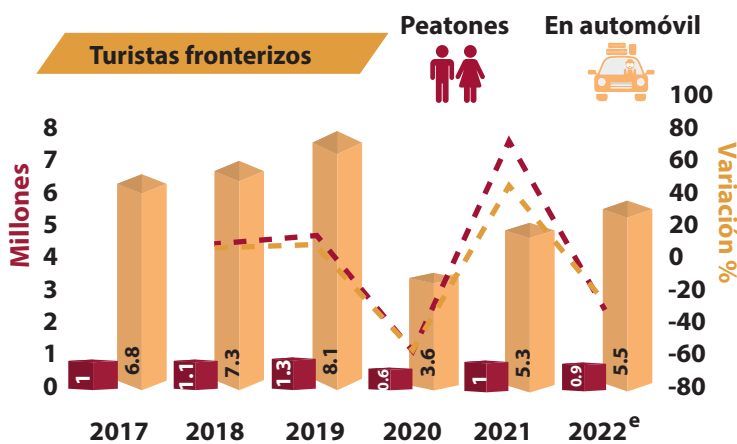
Llegada de visitantes fronterizos

	Turistas		Excursionistas	
	Millones	Porcentajes	Millones	Porcentajes
2017	26.6	29.2	70.8	
2018	24	35.7	64.8	
2019	21.8	42.7	57.3	
2020	9.5	43.8	56.2	
2021	13.4	46.7	53.3	
2022 ^e	12.6	51.1	48.9	

Nota: ^e cifras estimadas.

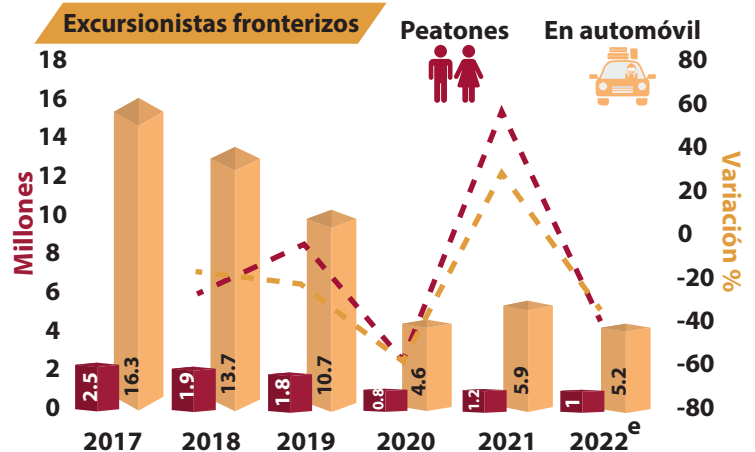
Fuente: Elaborado por el Observatorio Turístico de Baja California con base en información de INEGI (2022).

A pesar de que los cruces fronterizos estuvieron operando durante la pandemia para el ingreso terrestre de estadounidenses al territorio nacional, el flujo de visitantes siguió una tendencia descendente exhibida desde años anteriores, siendo la más baja registrada durante la pandemia (2020) apenas se lograron captar 9.5 millones de visitantes internacionales. Para el 2021, este flujo empieza a mostrar señales de recuperación y nuevamente vuelve a crecer alcanzando un volumen de 13.4 millones, para volver a descender en el 2022 a 12.6 millones, 9.2 millones todavía por debajo de las cifras pre-pandemia. A pesar de ello, la tendencia seguida constituye un hecho positivo para la actividad turística que parece digerirse casi hacia una paridad entre turistas y excursionistas.



Nota: ^e cifras estimadas.

Fuente: Elaborado por el Observatorio Turístico de Baja California con base en información de INEGI (2022).



Nota: ^e cifras estimadas.

Fuente: Elaborado por el Observatorio Turístico de Baja California con base en información de INEGI (2022).



Principales motivos de viaje de los visitantes fronterizos

La dinámica de los principales motivos de viaje de visitantes internacionales muestra una mutación significativa en los últimos años. Tradicionalmente, sobresalen como los principales motivos del viaje las visitas a familiares y los viajes por placer, en 2019 ambos llegaron a sumar el 69.9% del total.

No obstante, a partir del 2020 se observa en la entidad una tendencia de crecimiento de los viajes motivados por la atención médica, que pasaron de una participación del 13.7% en el año 2019 al 24.8% en el 2022. Esta tendencia parece operarse en detrimento del viaje por motivos de placer, mismos que pasaron del 21.1% en 2019 al 16% en el 2022.



Año	Visita familiar	Atención médica	Placer
2017	44.3	9.7	16.7
2018	41.9	10.2	20.5
2019	48.7	13.7	21.1
2020	49.6	19.8	16.8
2021	46	26.6	16
2022 ^e	52.6	24.8	16

Nota: ^e cifras estimadas. En la tabla sólo se presentan los tres principales motivos de viaje, por esta razón, el total no suma 100%.
Fuente: Elaborado por el Observatorio Turístico de Baja California con base en información de INEGI (2022).

Los viajeros internacionales que pernoctaron en hoteles durante el 2022 crecieron de manera significativa en un 6.2% con respecto al año anterior, mientras que el segmento de quienes se alojaron en casas de amigos y familiares u otras modalidades creció solo el 3.1% entre 2021-2022 consolidando una tendencia firme al alza a partir del 2020.

Esta diferencia en la elección del lugar de pernocta parece aprovechar al crecimiento del gasto turístico que se encuentra mayormente estimulado por el hospedaje en hoteles.

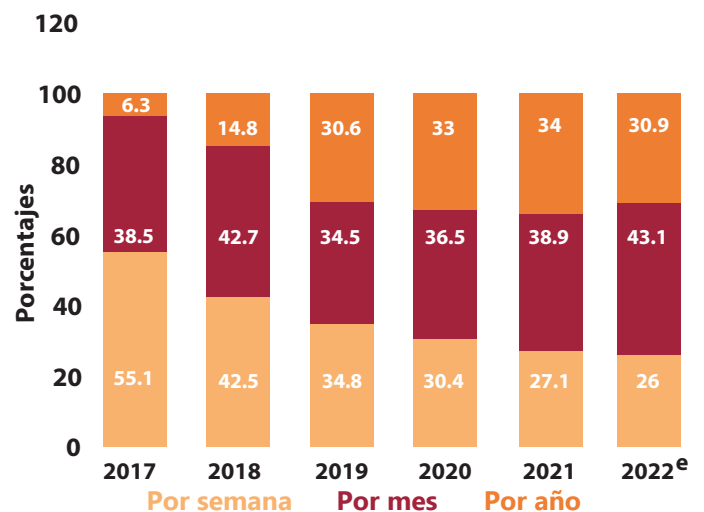
Tipo de alojamiento utilizado por turistas fronterizos

	Millones	Porcentajes			
2017	26.6	1.4	27.7	0.1	70.8
2018	24	3.4	31.1	0.6	64.8
2019	21.8	6.8	34.2	1.7	57.3
2020	9.5	6.4	35.6	1.8	56.2
2021	13.4	7.4	37.9	1.4	53.3
2022 ^e	12.6	8.3	41.4	1.4	48.9

Nota: ^e cifras estimadas.
Fuente: Elaborado por el Observatorio Turístico de Baja California con base en información de INEGI (2022).

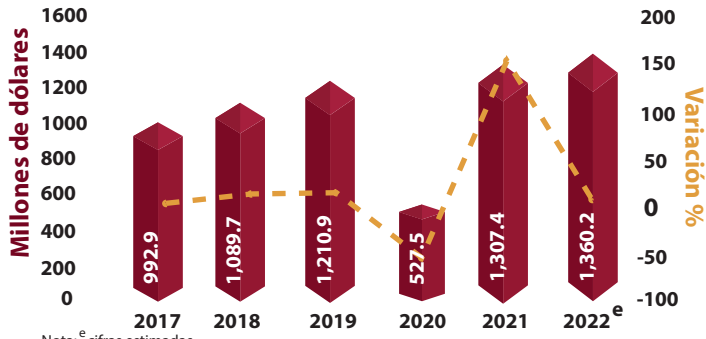
Los factores positivos para el incremento del gasto turístico y la afluencia turística de los visitantes internacionales y la pernocta en hoteles, estuvo también acompañada de una alta frecuencia en las visitas semanales y mensuales que alcanzaron en conjunto el 69.1% del total de las visitas.

Frecuencia de las visitas



Nota: ^e cifras estimadas.
Fuente: Elaborado por el Observatorio Turístico de Baja California con base en información de INEGI (2022).

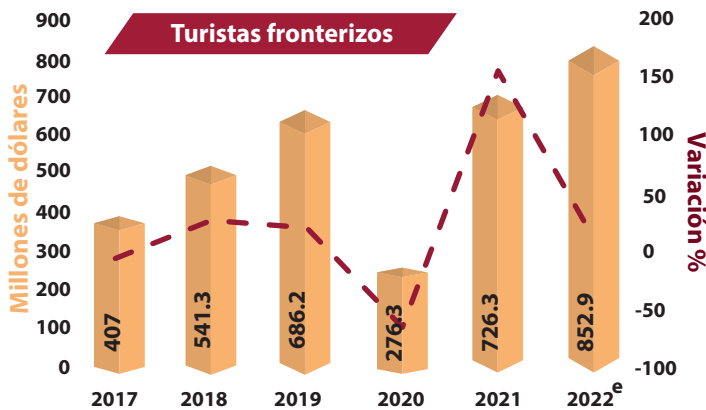
Gasto de los visitantes fronterizos



Nota: ^e cifras estimadas.

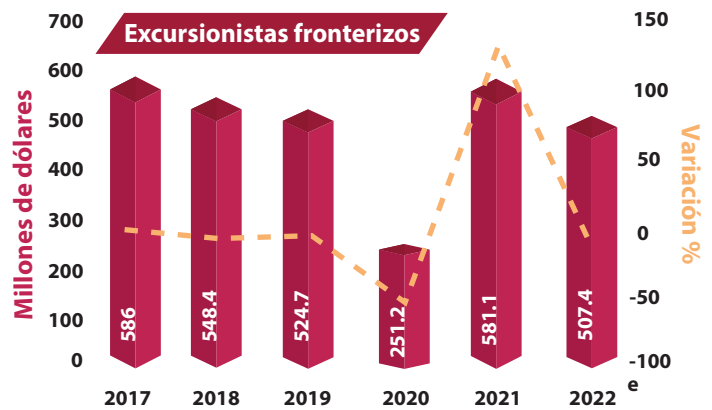
Fuente: Elaborado por el Observatorio Turístico de Baja California con base en información de INEGI (2022).

Una de las fortalezas de la actividad turística de Baja California es la tendencia al crecimiento anual de los ingresos captados por concepto de visitantes internacionales. Con excepción del 2020, año que se caracteriza por una disminución drástica de la derrama económica captada por visitantes internacionales debido a la pandemia pasando de 1.2 millones a menos de la mitad, para el 2021, hubo un buen desempeño del gasto turístico, por encima incluso que el registrado en 2019. La recuperación ha sido rápida y firme, dado que para el 2022 los ingresos crecieron un 12.3% con relación al 2019, alcanzando los 1.4 millones de dólares.



Nota: ^e cifras estimadas.

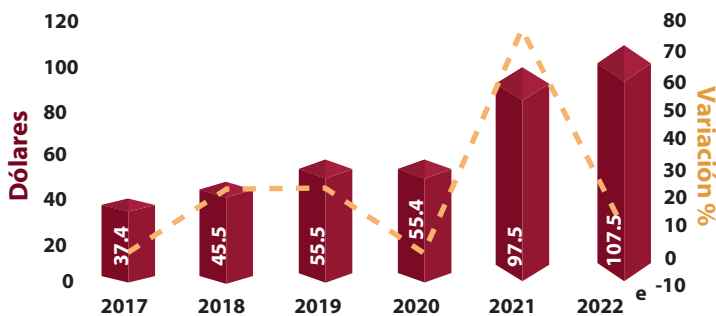
Fuente: Elaborado por el Observatorio Turístico de Baja California con base en información de INEGI (2022).



Nota: ^e cifras estimadas.

Fuente: Elaborado por el Observatorio Turístico de Baja California con base en información de INEGI (2022).

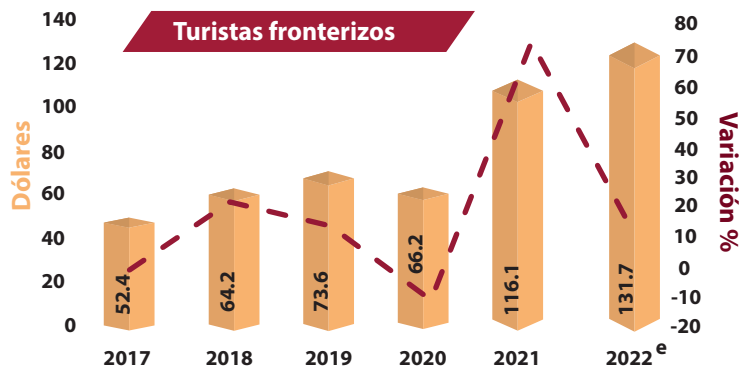
Gasto promedio de los visitantes fronterizos



Nota: ^e cifras estimadas.

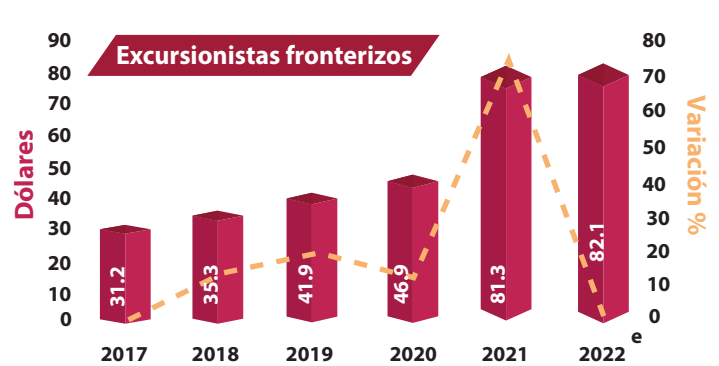
Fuente: Elaborado por el Observatorio Turístico de Baja California con base en información de INEGI (2022).

La rápida recuperación observada en el gasto de los visitantes internacionales durante el período posterior a la pandemia se aprecia también en el gasto promedio realizado durante su estancia. Este último, logró casi duplicarse en el 2022, en comparación con el 2019, pasando de 55.5 a 107.5 dólares, exhibiendo además una diferencia de 49.6 dólares a favor de los turistas versus el gasto promedio registrado por los excursionistas.



Nota: ^e cifras estimadas.

Fuente: Elaborado por el Observatorio Turístico de Baja California con base en información de INEGI (2022).



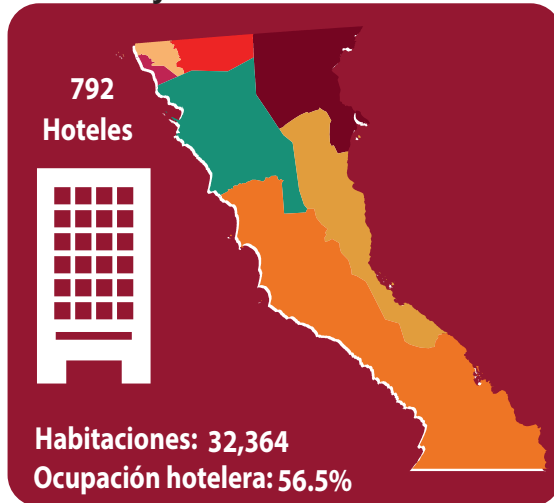
Nota: ^e cifras estimadas.

Fuente: Elaborado por el Observatorio Turístico de Baja California con base en información de INEGI (2022).

OFERTA Y OCUPACIÓN HOTELERA

Número de hoteles por destino y disponibilidad de habitaciones por día

Baja California, 2022



Tijuana



Ensenada



Mexicali



Playas de Rosarito



San Quintín



San Felipe



Tecate

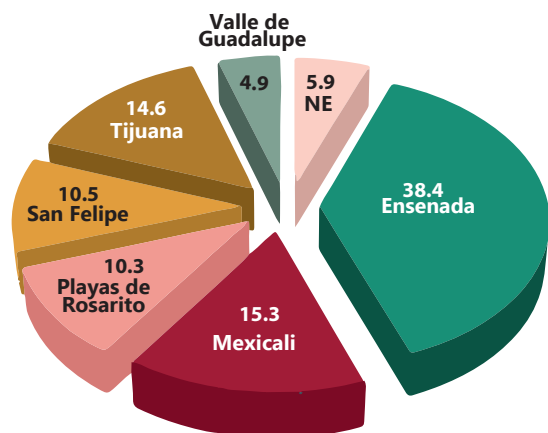


OFERTA EXTRAHOTELERA (AIRBNB)

Alojamientos en Airbnb, 2022

Total de alojamiento extrahotelero en Baja California: 6,904

Porcentajes



La oferta extrahotelera en Baja California muestra una distribución de unidades de alojamiento correlacionada con la afluencia turística en los diferentes destinos de la entidad, con una oferta estatal de 6,904 unidades, tomando en consideración solo las localizables. Los destinos con playa concentran la mayor proporción con el 73.8% del total, mientras que Mexicali y el Valle de Guadalupe aportan el 20.35%.

Nota: la oferta de este tipo de alojamientos en Tecate y San Quintin es muy baja en comparación con los demás destinos, por lo tanto, no permite hacer estimaciones estadísticas válidas.
Fuente: Elaborado por el Observatorio Turístico de Baja California con base en información de Airdna (2022).

Principales tipos de alojamiento

Porcentajes

Destinos	Casa	Condominio	Villa	Apartamento	Desván	Habitación en hotel	Habitación privada en casa	Habitación independiente	Otro*
Baja California	30.4	8	3.8	2.7	3.2	6.1	3.2	8.6	26.4
Tijuana	25.7	10.9	2.4	4.5	0.9	5.1	6.9	6	30.5
Playas de Rosarito	45.3	29.9	3.8	1.7	1.3	1.3	0.9	1.7	12
Ensenada	25	1.5	3.6	1.4	5.5	10	0.8	15.3	29
Valle de Guadalupe	6.3	9	14.4	2.7	14.4	29.7	5.4	2.4	3.6
Mexicali	33.1	4.9	0	4.9	0.6	1.4	10.4	2	34.3
San Felipe	38.5	12.6	8.8	3.3	1.7	2.5	0	3.3	21.8

Nota: los porcentajes no corresponden al 100% por que existen otras modalidades marginales.
* Otros incluye unidades completas tales como bungalow, casa de campo, casa de huéspedes, no especificado, entre otros.
Fuente: Elaborado por el Observatorio Turístico de Baja California con base en información de Airbnb (2022).

El principal tipo de alojamiento en la entidad es el de casa completa y representa el 30.4% del total. A nivel destino, Playas de Rosarito, San Felipe y Mexicali obtienen porcentajes superiores al promedio de la entidad con 45.3%, 38.5% y 33.1%, respectivamente; en contraste, en el Valle de Guadalupe la habitación en hotel representa el 29.7%.

Unidades de alojamiento por número de habitaciones

Número de cuartos

1 2 3 4 5+

Destinos

Porcentajes

Destinos	1	2	3	4	5+
Baja California	48.1	24	17	6.5	4.4
Tijuana	46.9	22.7	16	9.8	4.6
Playas de Rosarito	11.6	29.5	31.3	15.2	12.5
Ensenada	59.6	19.9	10.6	5.1	4.9
Valle de Guadalupe	74.1	10.2	4.6	6.5	4.6
Mexicali	50.2	33.1	15.8	0.9	0
San Felipe	40.4	25	27.6	4.8	2.2

Fuente: Elaborado por el Observatorio Turístico de Baja California con base en información de Airbnb (2022).

En la entidad, el 48.1% de las unidades de alojamiento ofrecen solo un cuarto para sus huéspedes. Este tipo de oferta representa el 74.1% en el Valle de Guadalupe, el 59.6% en Ensenada y el 50.2% en Mexicali. Las unidades con mayor número de habitaciones parecen caracterizar a ciertos destinos urbanos (Tijuana y Mexicali) y de sol y playa como Playas de Rosarito y San Felipe.

Rango de precios por noche de las unidades de alojamiento

Dólares

<100 101-200 201-300 301-400 401+

Destinos

Porcentajes

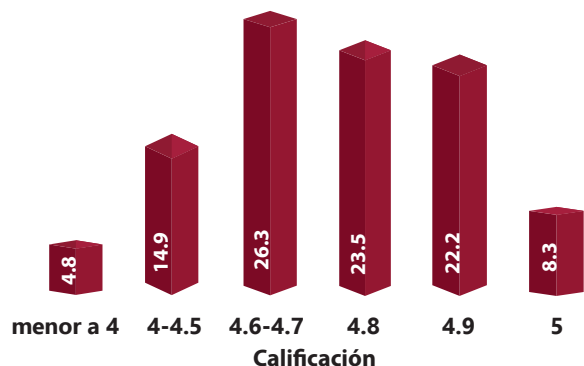
Destinos	<100	101-200	201-300	301-400	401+
Baja California	40.2	31	10.6	7.8	10.3
Tijuana	53.7	23.1	8.3	4.9	9.9
Playas de Rosarito	5.8	28.3	21.1	21.1	23.8
Ensenada	33	38.2	10.9	7.6	10.3
Valle de Guadalupe	33.3	41	9.5	9.5	6.7
Mexicali	94.2	4.7	0	1	0
San Felipe	36.1	45.4	13	3.7	1.9

Fuente: Elaborado por el Observatorio Turístico de Baja California con base en información de Airbnb (2022).

El 40.2% de la oferta extrahotelera en el estado compete en el segmento de alojamiento que aplica precios inferiores a 100 dólares y cuando se amplía el rango a 200 dólares, la tasa sube al 71.2% del total ofertado. En contraste, los precios superiores a 301 dólares logran interesar solo al 18.1% de la oferta en la entidad.

Rango de evaluación de la satisfacción general

Porcentajes



Nota: Los huéspedes en Airbnb pueden evaluar, con puntajes de 1 a 5, la experiencia durante su estancia en las siguientes categorías: satisfacción general, limpieza, veracidad, llegada, comunicación, ubicación, relación calidad-precio y servicios. Una puntuación menor a 4 significa una potencial salida del mercado para la unidad de hospedaje que la recibe; mientras que calificaciones en el rango de 4 a 5 puntos indican huéspedes relativamente satisfechos.

Fuente: Elaborado por el Observatorio Turístico de Baja California con base en información de Airbnb (2022).

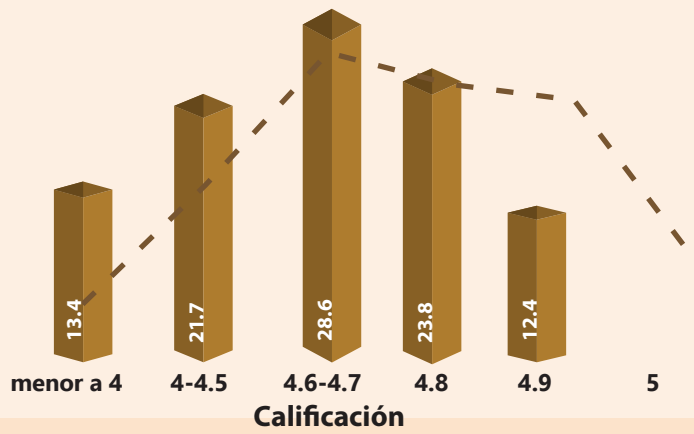
La oferta en la entidad sobrepasa el filtro del huésped potencial quien generalmente busca una puntuación mayor a 4 estrellas, este es el caso del 95.2% de las unidades de alojamiento. En general, la evaluación resultante nos indica un huésped satisfecho, es decir, el 80.3% de las valoraciones totales están en un rango que oscila entre 4.6 y 5 puntos.

A nivel destino, en Ensenada el 96% de las calificaciones están en el rango de 4.6 a 5, le sigue en importancia el Valle de Guadalupe con 89.5%, Mexicali con el 78%, Tijuana con el 72.5%, San Felipe con el 68.9% y finalmente, Playas de Rosarito con solo el 64.8%.

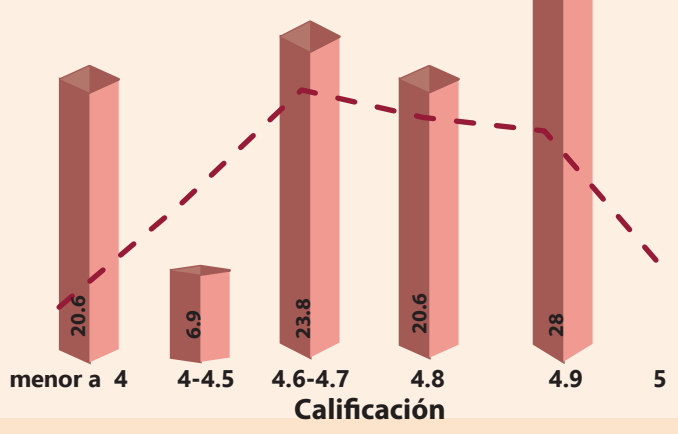
Evaluación de la satisfacción general por destino

Porcentajes

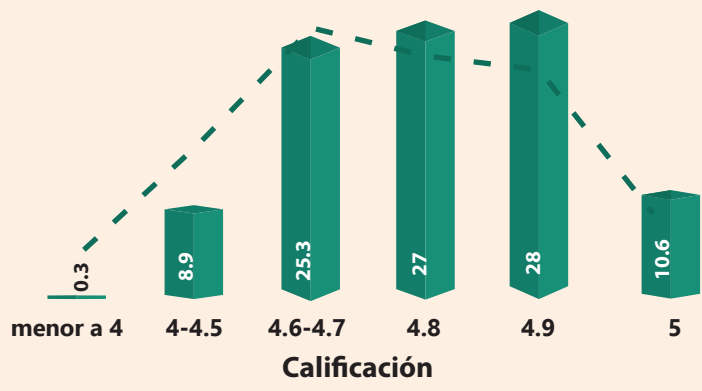
Tijuana



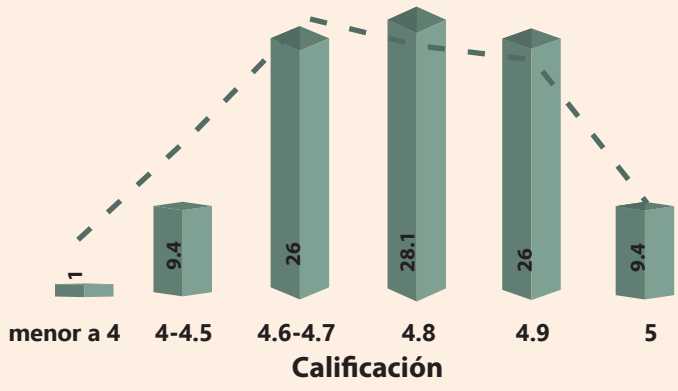
Playas de Rosarito



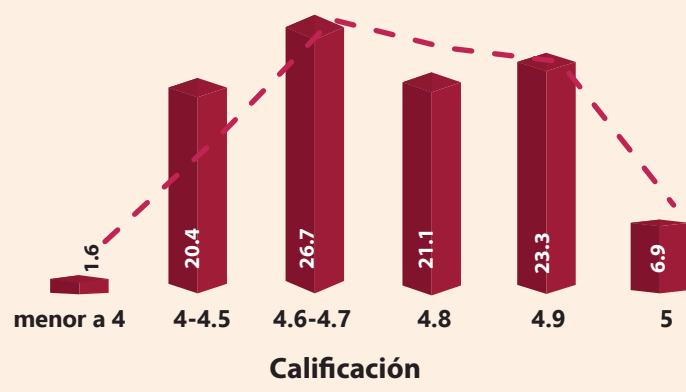
Ensenada



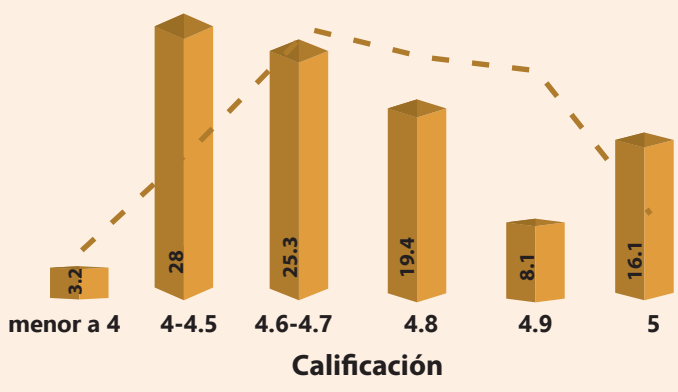
Valle de Guadalupe



Mexicali



San Felipe



Nota: En todos los destinos la línea punteada significa el promedio estatal.
Fuente: Elaborado por el Observatorio Turístico de Baja California con base en información de Airbnb (2022).

REFERENCIAS

Airbnb (2022). Datos provenientes del sitio Airbnb consultado en noviembre de 2022. Airbnb.

Banco de México (Banxico). (2023). Tipos de cambio y resultados históricos de las subastas. Sistema de información económica. Disponible [aquí](#).

Instituto Mexicano del Seguro Social (IMSS). (2023). Empleados asegurados por sector. IMSS.

Instituto Nacional de Estadística y Geografía (INEGI). (2022). Encuestas de viajeros internacionales. INEGI.

Instituto Nacional de Estadística y Geografía (INEGI). (2023a). Banco de información económica (BIE). Sistema de Cuentas Nacionales de México. Disponible [aquí](#).

Instituto Nacional de Estadística y Geografía (INEGI). (2023b). Índice de precios al consumidor de Baja California. Disponible [aquí](#).

Secretaría de Economía (SE). (2022). Inversión extranjera directa. Disponible [aquí](#).

Secretaría de Turismo de Baja California (Secture). (2022). Información turística, 2022. Secture.

Dra. Nora L. Bringas Rábago

Coordinadora General

Dr. Djamel Toudert

Coordinador Adjunto

Participantes

Dr. Basilio Verduzco Chávez

Dr. Aarón Eduardo Morales Santos

Mtra. María Alejandra Ramos Zazueta

Lic. Daniel Durán Macías

Apoyo Técnico Especializado

Lic. Carlos Vladimir Ruelas González

Diseño Gráfico

Lic. Claudia Ramos Castillo

Secretaría de Turismo del Estado de Baja California

Mtro. Miguel Aguiñiga Rodríguez

Secretario de Turismo

Mtro. José de Jesús Quiñónez Ramírez

Subsecretario de Turismo

Lic. Kathya Portillo Peralta

Coordinación de Estadística



OBSERVATORIO TURÍSTICO DE BAJA CALIFORNIA

ESCRÍBENOS

 observatur.bajacalifornia@gmail.com

VISÍTANOS

 observaturbc.com  [/observatur.bc](https://www.facebook.com/observatur.bc)